

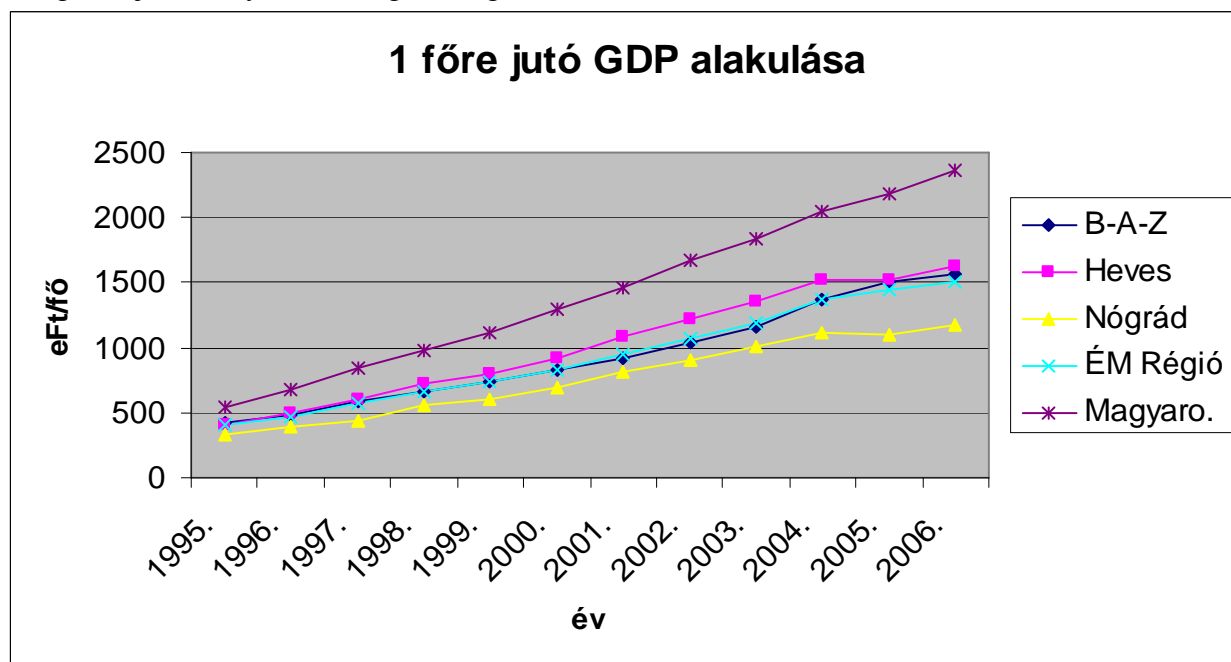
Az Észak-magyarországi régió gazdasági helyzete, folyamatai, különös tekintettel az innovációs tevékenységre

Az Észak-magyarországi régió gazdasági helyzetét az adóbevallások tükrében az Adó- és Pénzügyi Ellenőrzési Hivatal szakemberei évente elemzik, és a TOP 100/50 kiadványokban megjelentetik. A megyei kereskedelmi és iparkamarák gazdasági folyamatokról, az azokat erősítő vagy gyengítő körülményekről adnak számot tapasztalataik, felméréseik és az autentikus adatok elemzése alapján.

A **KSH adatai szerint** a régió 2006-ban 12,3 %-os lakossági részarány mellett a GDP 8 %-át állította elő.

	GDP EFt/fő/év
Magyarország	2363
Észak-Magyarország	1512
Borsod-Abaúj-Zemplén	1563
Heves	1626
Nógrád	1169

A régió teljesítménye az országos átlag 64 %-a.



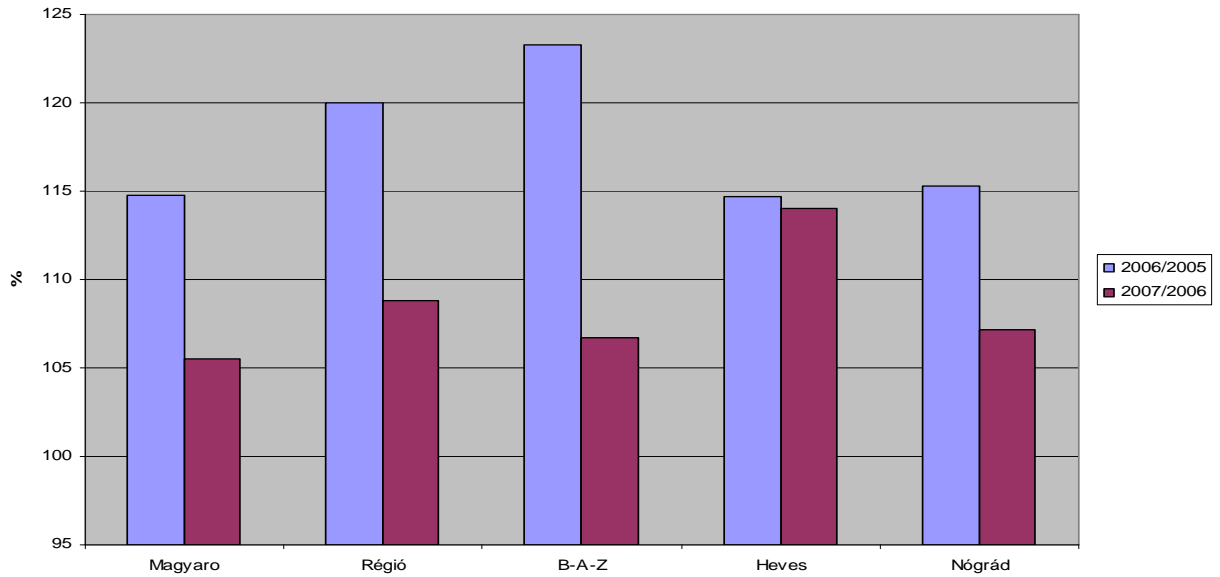
Forrás: KSH adatok alapján saját szerkesztés

Az **APEH 2007-es elemzése** a régió vonatkozásában az alábbi fő megállapításokat tette közzé:

- Míg 1995-200 között a teljesítmény-mutatók a folyamatos leszakadásra utaltak, 2000-2007 között egy lassú felzárkózási folyamat indult meg, ami elsősorban a növekedési ütem országos átlagot meghaladó mértékében nyilvánul meg. Ez a növekedés megyénként változó, kiemelkedően magas Heves megyében és alacsony Nógrád megyében.

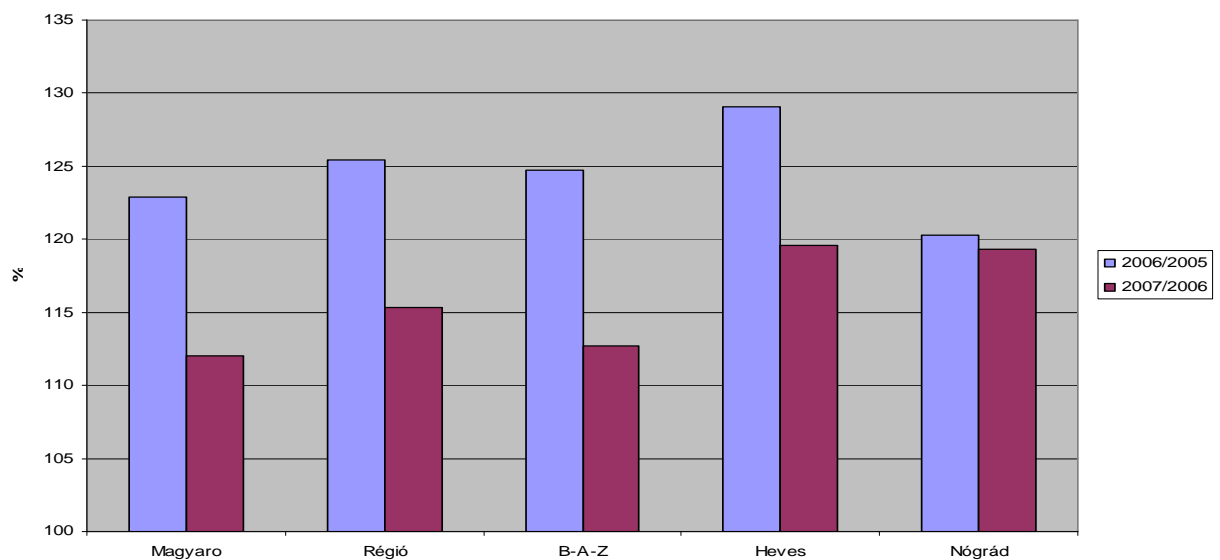
Ugyancsak jellemző, hogy a 2007/2006 növekedési index alacsonyabb, mint a 2006/2005 évi.

Nettó árbevétel növekedési ütem



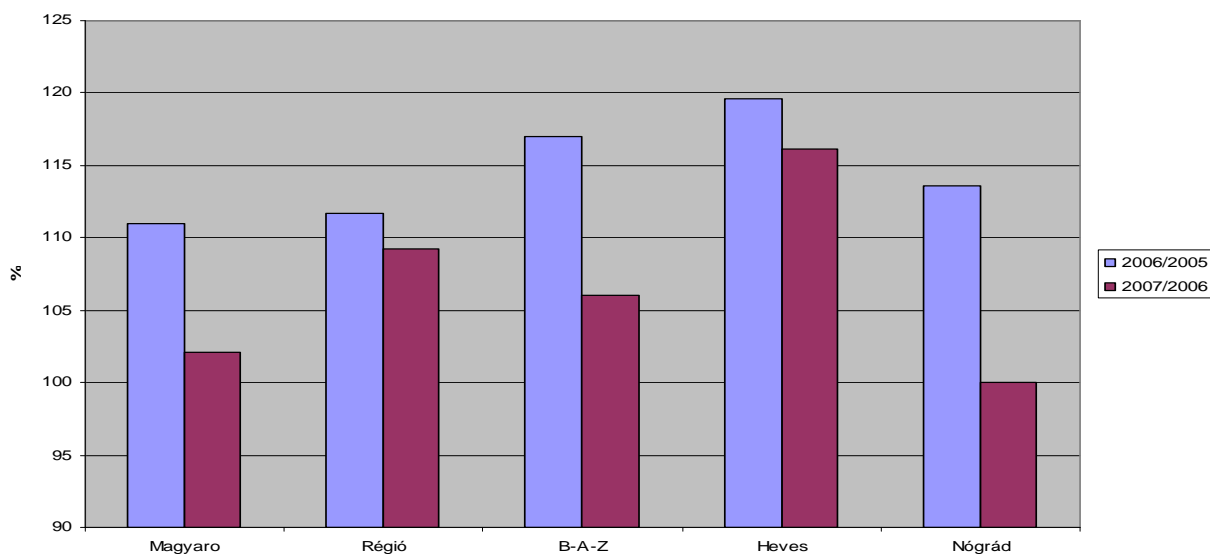
Forrás: APEH adatok alapján saját szerkesztés

Export árbevétel növekedési ütem alakulása



Forrás: APEH adatok alapján saját szerkesztés

Hozzáadott érték növekedési ütem alakulása



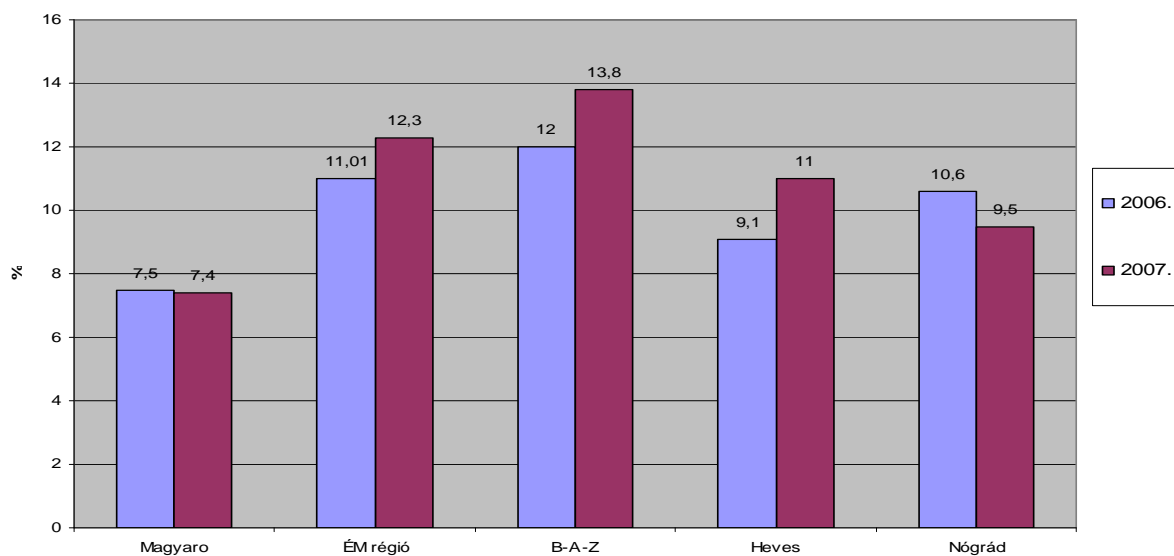
Forrás: APEH adatok alapján saját szerkesztés

- Az elért eredmények még nem elegendőek a dinamikus fejlődéshez és a foglalkoztatás növekedéséhez.

	Foglalkoztatási arány %	Munkanélküliségi ráta %
Magyarország	50,9	7,4
Észak-Magyarország	44,7	12,3
Borsod-Abaúj-Zemplén	43,4	13,8
Heves	46,6	11,0
Nógrád	46,4	9,5

Forrás: APEH

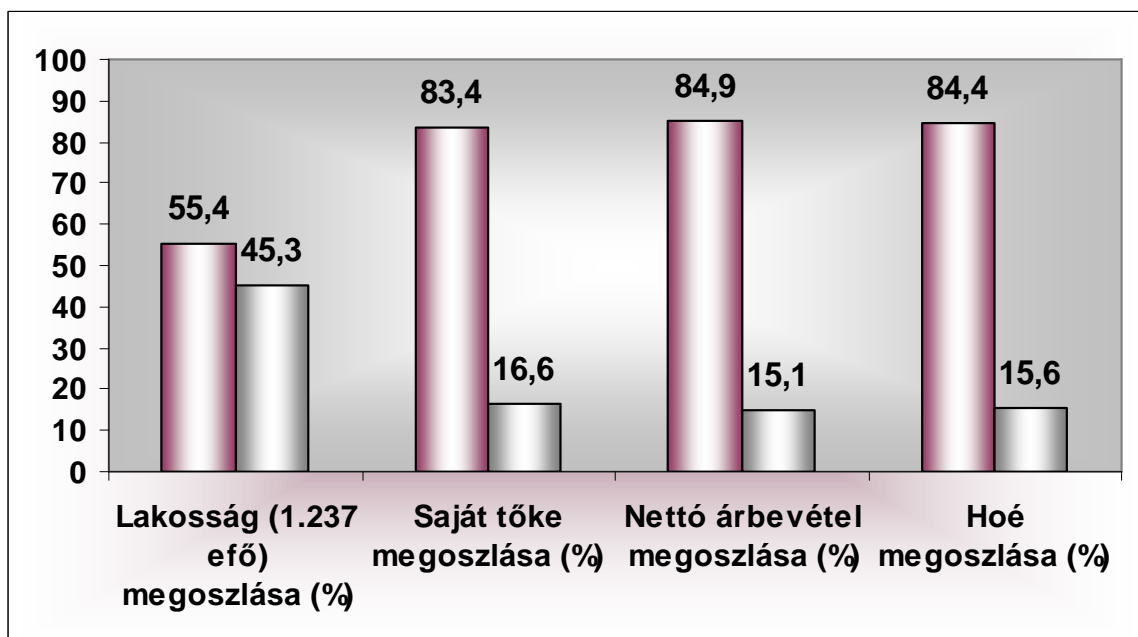
A munkanélküliségi ráta alakulása



Forrás: APEH adatok alapján saját szerkesztés

- A társas vállalkozások gazdasági mutatóinak növekedési eredményei 3-5 %-kal haladják meg az országos átlagot, ami kevésbé intenzív, mint az előző évben, de a lassú felzárkózást jelzi.
- Ágazatok tekintetében a gépipar, vegyipar, energiaipar, illetve a kereskedelem a dominánsak.
- A vállalati kategóriák között romlott a kis- és középvállalkozások teljesítménye. A 24 ezer adatszolgáltató vállalkozáson belül 101 db nagyvállalat volt, ők az export 84,1 %-át, a hozzáadott érték 60,4 %-át, a külföldi tőke 79,9 %-át mondhatják magukénak, miközben a foglalkoztatottaknak mindössze 30,3 % a talált itt munkát.
- Jelentősek a különbségek a kistérségek között. Miközben a 8 fejlettebb kistérségben a lakosság 55,4 %-a él, és a kevésbé fejlettebbekben 44,6 %, az árbevétel, hozzáadott érték és a saját tőke 83-84 %-a a fejlett kistérségekben jelenik meg. Jellemző szám, hogy az egy lakosra jutó hozzáadott érték a fejlett kistérségekben 4,35-ször nagyobb, mint a fejletlenekekben.

/Fejlett kistérségek: Miskolc, Tiszaújváros, Kazincbarcika, Eger, Gyöngyös, Hatva, Salgótarján, Balassagyarmat/



Forrás: APEH

Az APEH elemzései (amelyet részletesen a TOP 100 kiadvány tartalmaz) egy nagyon lassú felzárkózási folyamatról számolnak be, amelyet rengeteg belső feszültség és egyenlőtlenség is jellemez: a kis számú erős nagyvállalat és a nagy számban működő kkv réteg, a fejlett és az elmaradott kistérségek, az egyre csökkenő foglalkoztatott és egyre növekvő inaktív réteg között. A vállalkozások tekintetében különösen tragikus a középréteg hiánya, az erős kisvállalatok és középvállalkozások fogyatkozó száma, tőkeereje, holott a fejlődés igazi motorjai ezek a cégek lehetnének.

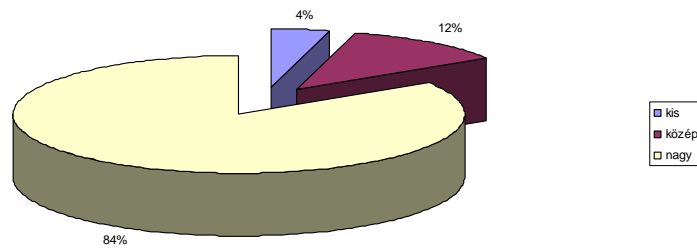
A vállalati teljesítmények megoszlása jól mutatja a kevés nagyvállalat dominanciáját.

A vállalatok megoszlása méret nagyság szerint, 2007

	EGYÉNI	TÁRSAS					MIND- ÖSSZES
		KIS	- ebből mikro	KÖZÉP	NAGY	ÖSSZES	
B-A-Z	33915	21645	12379	219	43	21907	55822
HEVES	20860	9757	9037	113	28	9898	30758
NÓGRÁD	10923	5280	4906	58	14	5352	16275
É-MO	65698	36682	26322	390	85	37157	102855

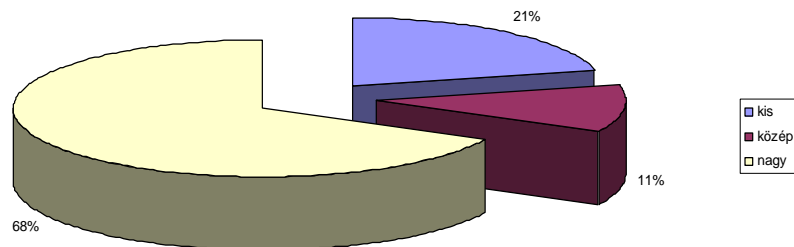
Forrás: KSH

Az export megoszlása a régióban



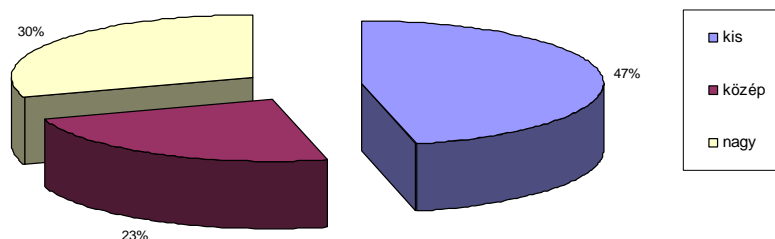
Forrás: APEH adatok alapján saját szerkesztés

Az adózás utáni eredmény-amortizáció megoszlása a régióban



Forrás: APEH adatok alapján saját szerkesztés

Alkalmazotti létszám 2007



Forrás: APEH adatok alapján saját szerkesztés

Mint látható, a foglalkoztatásban kimagaslóan nagy a kkv-k szerepe, de minden másban a régió kis- és középvállalkozásai elmaradottak. Különösen aggasztó, hogy ez a magyar átlaghoz képest is így van, pedig a magyar vállalkozások teljesítménye, hatékonysága messze alulmarad az EU átlaghoz képest, mint azt a következő táblázat mutatja.

Az EU* és Magyarország vállalkozásainak néhány összehasonlító mutatója

Megnevezés		mikro	kis	közepes	KKV Σ	nagy	összes
Átlagos méret, fő	EU-19	3	19	98	5	1 052	7
	Mo.	2	20	97	4	878	5
Egy vállalkozásra jutó árbevétel, E €/vállalkozás	EU-19	440	3610	25680	890	319020	1550
	Mo.	68	1558	7 513	186	84 261	306
Egy vállalkozásra jutó hozzáadott érték, E €/vállalk	EU-19	120	1180	8 860	280	126 030	540
	Mo.	8	191	1 257	25	16 929	49
Export aránya az árbevételben	EU-19	9	13	17	12	23	17
	Mo.	9	15	16	13	35	22
Egy foglalkoztatottra jutó hozzáadott érték, E €/fő	EU-19	40	60	90	55	120	75
	Mo.	4	10	13	7	19	10
Munkaerőköltség / hozzáadott érték	EU-19	57	57	55	56	47	52
	Mo.	63	67	73	68	59	64

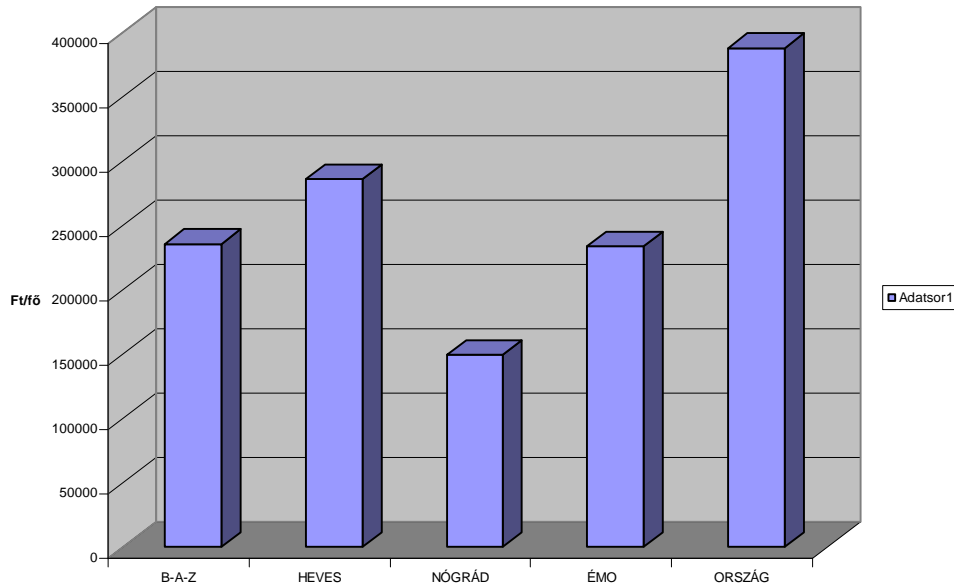
Forrás: GKM; SMEs in Europe 2003; Observatory of European SMEs 2003; No. 7. APEH adatai alapján

Forrás: MKIK

Mindezek természetesen alapvetően meghatározzák a vállalatok lehetőségeit a fejlesztésre, az innovációra.

Sajnálatos tény, hogy az Észak-magyarországi Régióban a beruházási teljesítmények rendkívül alacsonyak.

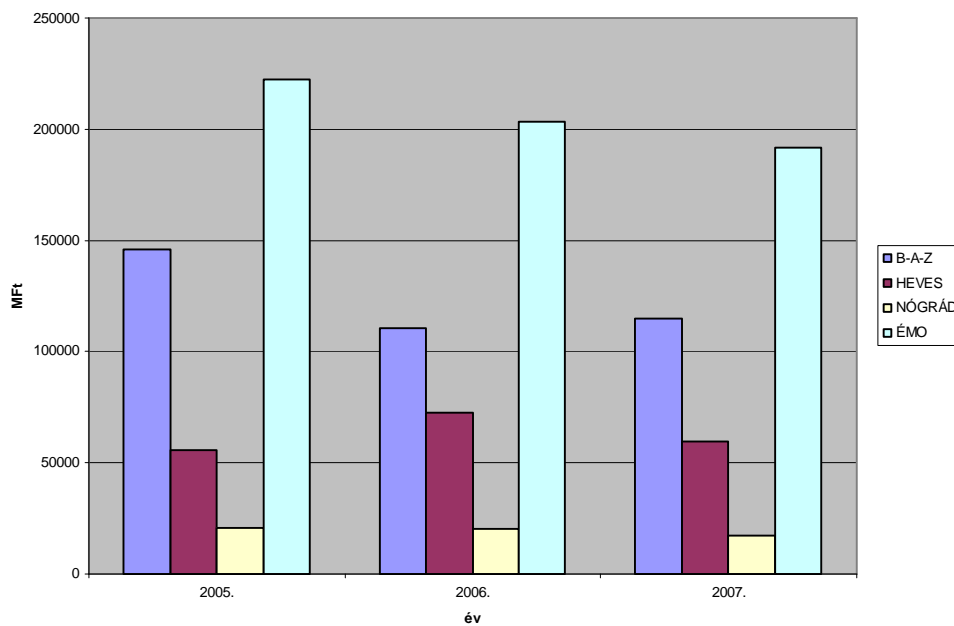
Egy főre jutó beruházás 2007



Forrás: KSH adatok alapján saját szerkesztés

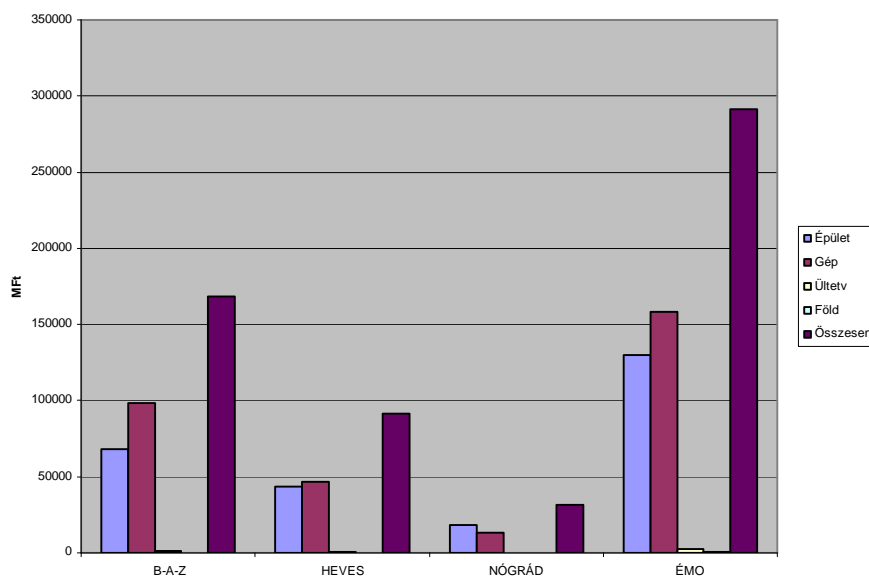
Ezen belül a vállalkozások beruházási teljesítménye csökkenő tendenciát mutat.

Vállalkozások beruházásai



Forrás: KSH adatok alapján saját szerkesztés

Beruházások szerkezete 2007

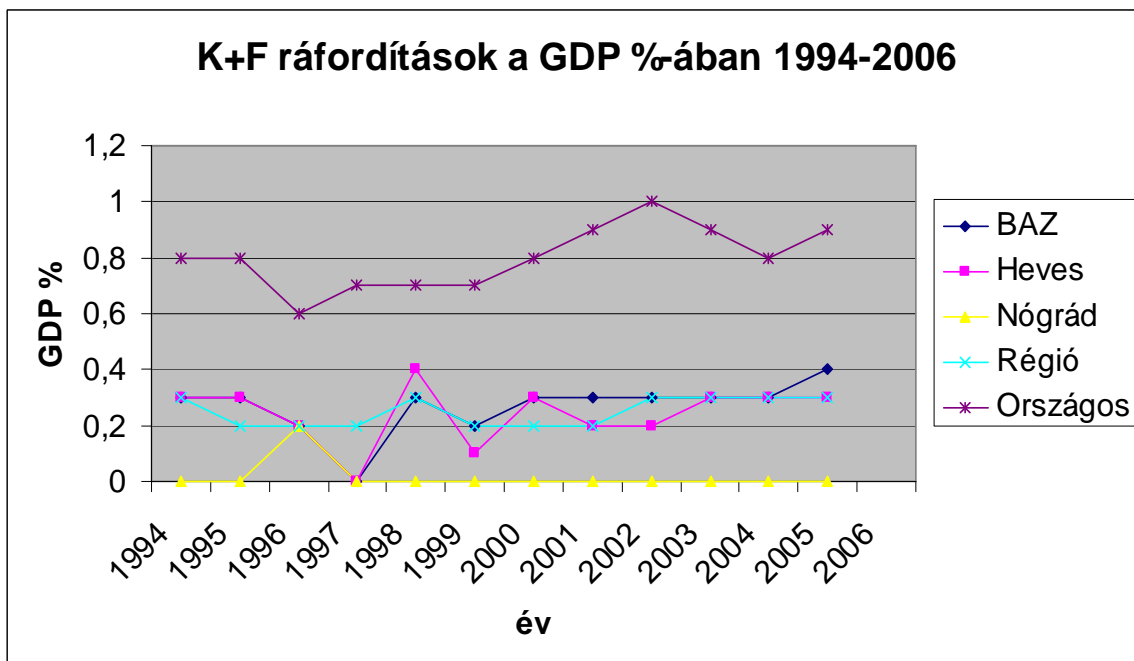


Forrás: KSH adatok alapján saját szerkesztés

A beruházások belső összetételében a technológia csak kevésbé haladja meg az építést, ami egyben azt is jelenti, hogy arányaiban kevés a működő cégek technológiai fejlesztése.

Az innováció helyzete Észak-Magyarországon

Közismert tény, hogy Magyarország régiói között az Észak-magyarországiában a legalacsonyabb a GDP-arányos K+F-ráfordítás, holott a műszaki hagyományok, a Miskolci Egyetem és a Bay intézetek lehetőségei alapján kiemelkedően jó eredményeket kellene produkálni. Megérne egy komoly elemzést az okok és a megoldás vizsgálata.



Forrás: KSH adatok alapján saját szerkesztés

Az Európai Kereskedelmi és Iparkamarák Szövetsége (Eurochambres) kimutatása szerint az 1 millió lakosra jutó szabadalmak száma:

EU 27 átlag	106,1
Oberbayern	1131,3
Bécs	180,7
Közép-Magyarország	20
Észak-Alföld	9,1
Dél-Alföld	4,2
Közép-Dunántúl	3,6
Dél-Dunántúl	2,9
Észak-Magyarország	0,8

Forrás: MKIK

Nem ismert, hogy ez az adat melyik évre vonatkozik és az sem, hogy nemzetközi bejegyzésű vagy hazai szabadalmakról van szó. A KSH szerint a régóban bejelentett szabadalmak száma az alábbiak szerint alakult:

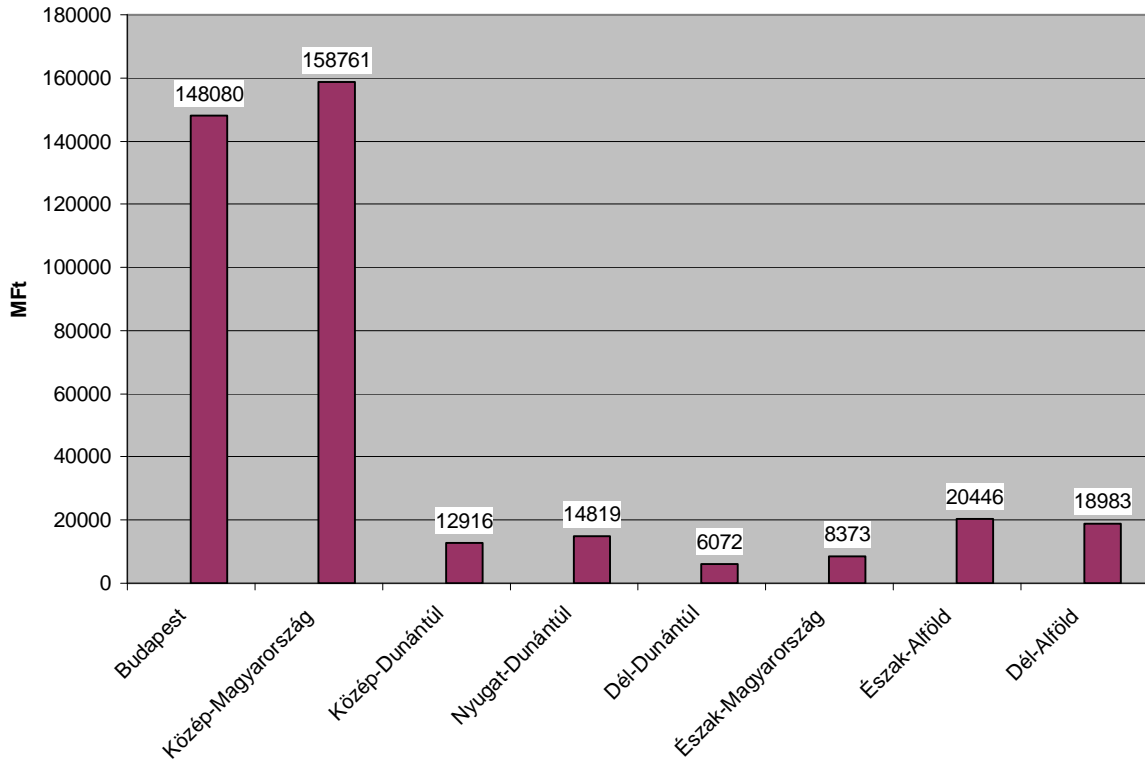
		összes szabadalom			
		2004	2005	2006	2007
Észak-Magyarország (Borsod-Abaúj-Zemplén, Heves, Nógrád)	Borsod-Abaúj-Zemplén megye	–	3	1	21
	Heves megye	3	4	2	10
	Nógrád megye	–	–	1	1
	Összeg	3	7	4	32

Forrás: KSH

Bárhogy is nézzük, a szám rendkívül alacsony, ami a Miskolci Egyetem és számos ipari vállalat jelenlétét ismerve tragikusnak mondható.

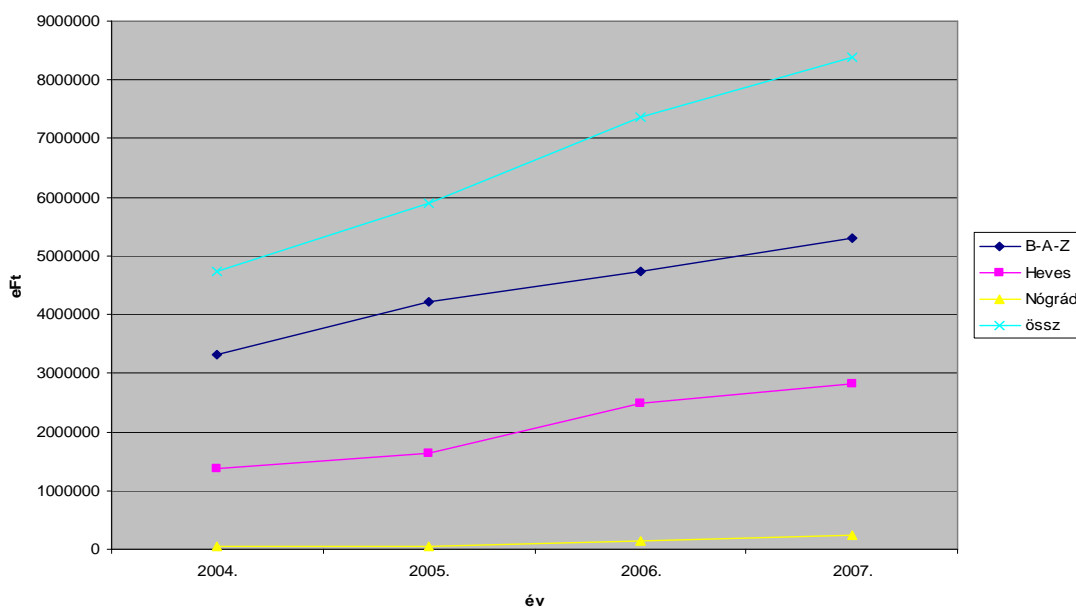
A K+F ráfordítások a régióban rendkívül alacsonyak, akár abszolút értékben, akár GDP arányosan vagy lakosságra vetítve nézzük.

K+F ráfordítások 2007



Forrás: KSH adatok alapján saját szerkesztés

K+F ráfordítások alakulása



Forrás: KSH adatok alapján saját szerkesztés

2007-ben számszerűen a K+F ráfordítások a következők voltak:

	B-A-Z	HEVES	NÓGRÁD	ÉMO	ORSZÁG
Ráfordítás, MFt	5.304	2.828	241	8.373	245.693
GDP %-ában %	0,5	0,5	0,1	0,4	1,0

Forrás: KSH

Az Európai Unió országaiban ezzel szemben a GDP 1,85 %-a került K+F célra felhasználásra.

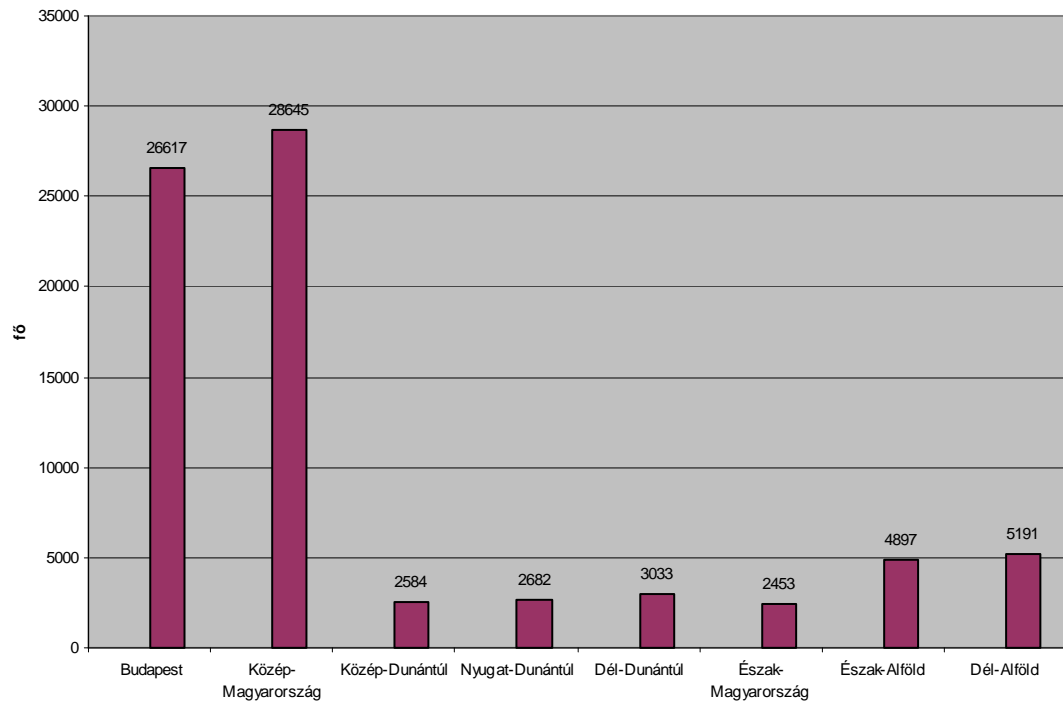
A K+F ráfordítások megoszlása azt jelzi, hogy az alkalmazott kutatások száma több, mint másfélszerese az alapkutatásoknak. A tendencia jó, de még messze nem elegendő.

		Év	alapkutatás				alkalmazott kutatás			
			2004	2005	2006	2007	2004	2005	2006	2007
Észak-Magyarország (Borsod-Abaúj-Zemplén, Heves, Nógrád)	Borsod-Abaúj-Zemplén megye		273	274	289	277	322	335	407	419
	Heves megye		105	66	100	89	131	156	158	181
	Nógrád megye			1	1	1		1	5	5
	Összeg		378	341	390	367	453	492	570	605

Forrás: KSH

A K+F foglalkoztatottak számát tekintve ugyancsak a legutolsók között van az Észak-Magyarországi régió.

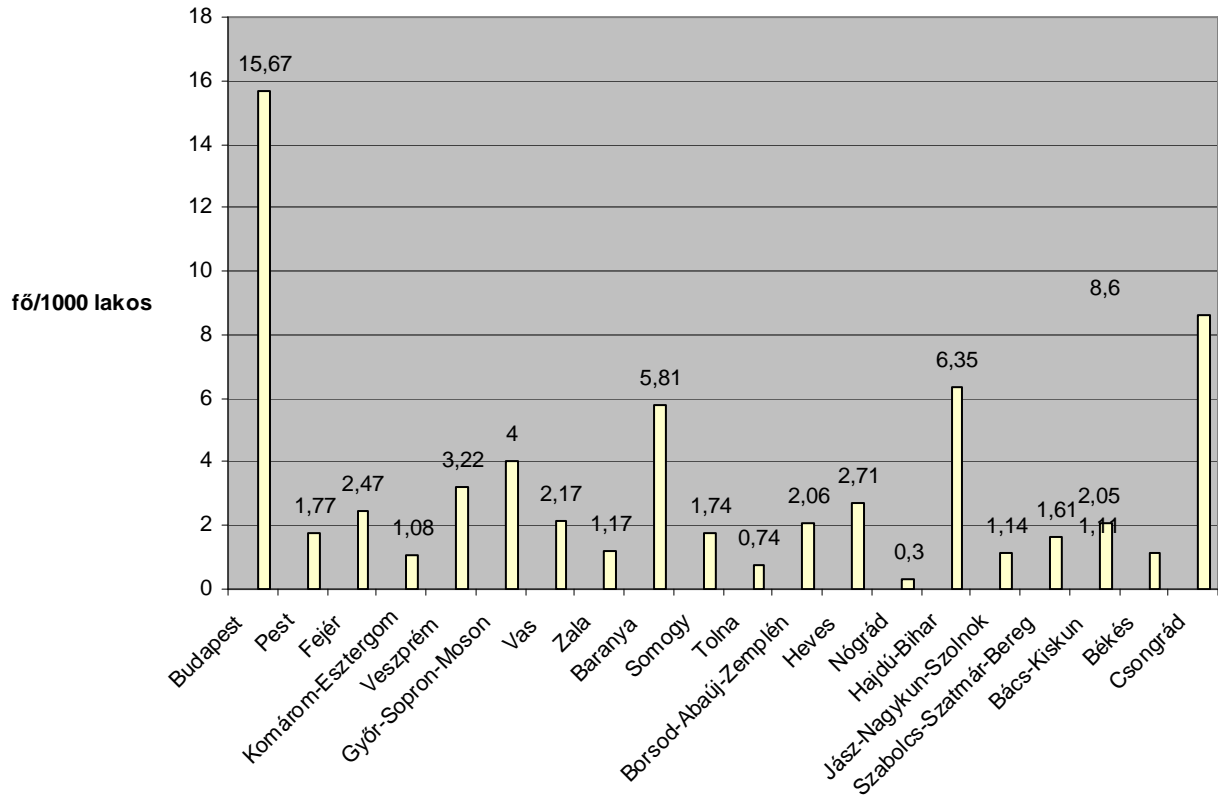
K+F foglalkoztatottak száma 2007



Forrás: KSH adatok alapján saját szerkesztés

Különösen riasztó eredményt kapunk, ha a megyék között is összehasonlítást teszünk.

1000 lakosra jutó K+F foglalkoztatott



Forrás: KSH adatok alapján saját számítás és szerkesztés

K+F 2007. évi adatai

A kutató-fejlesztő helyeken foglalkoztatottak létszáma

Terület	Kutató helyek száma	K+F foglalkoztatottak	Ebből:		K+F foglalkoztatottak	Ebből: a kutatók, fejlesztők
			a kutatók, fejlesztők	Segéd-személyzet		
			fő			
Borsod-Abaúj-Zemplén	102	1 513	1 119	190	3,1	3,4
Heves	60	875	515	94	1,8	1,6
Nógrád	11	65	34	27	0,1	0,1
Észak-Magyarország	173	2 453	1 668	311	5,0	5,1

A kutató-fejlesztő helyeken teljes munkaidejű dolgozókra átszámított létszám

Terület	K+F számított létszám	Ebből:		K+F létszám összesen	Ebből:	
		kutatók, fejlesztők	segéd-személyzet		a kutatók, fejlesztők	segéd-személyzet
		fő			%	
Borsod-Abaúj-Zemplén	694	497	113	2,7	2,9	2,2
Heves	410	214	68	1,6	1,2	1,3
Nógrád	51	29	19	0,2	0,2	0,4
Észak-Magyarország	1 155	740	200	4,5	4,3	3,9

A tudományos fokozattal és címmel rendelkezők száma és aránya a kutató-fejlesztő helyeken

Terület	Akadémiai rendes vagy levelező tag	Tudomány		Akadémiai tagok és fokozattal rendelkezők a tudományos kutatók, fejlesztők %-ában
		doktora	kandidátusa	
		száma		
Borsod-Abaúj-Zemplén	10	59	384	40,5
Heves	6	23	179	40,4
Nógrád	-	-	4	11,8
Észak-Magyarország	16	82	567	39,9

A kutató-fejlesztő helyek K+F ráfordításai

(millió Ft)

Terület	K+F költség*	Beruházás	K+F ráfordítás
Borsod-Abaúj-Zemplén	4 697,7	606,0	5 303,7
Heves	2 570,8	257,6	2 828,4
Nógrád	165,5	75,2	240,7
Észak-Magyarország	7 434,0	938,8	8 372,8

A kutatáshoz, kísérleti fejlesztéshez kapcsolódó egyéb tevékenységek (szolgáltatások, termelés stb.) költségei nélkül.

A megjelent tudományos művek száma a kutató-fejlesztő helyeken

Terület	Magyar nyelvű		Idegen nyelvű	
	könyvek és könyvfejezetek	Szakkönyvekben megjelent cikkek	könyvek és könyvfejezetek	Szakkönyvekben megjelent cikkek
Borsod-Abaúj-Zemplén	260	1038	57	354
Heves	52	346	9	157
Nógrád	-	3	-	2
Észak-Magyarország	312	1387	66	513

Forrás: KSH

Az innovációs tevékenység alacsony mértékének lehetséges okai

Az egyik ok nyilvánvalóan a **tőkehiány**. A nagyvállalatok esetében ez kevésbé igaz, azonban ezek között csak néhányan végzik a régióban a K+F tevékenységüket. A kis- és középvállalkozói körben viszont rohamosan csökken a fejlesztésre fordítható összeg.

A **fejlesztésre, innovációra fordítható összeg**, a hozam (adózás utáni eredmény + amortizáció) régiós szinten mintegy 61 milliárd forinttal haladta meg a 2006 évi eredményt. Ezen belül a nagyvállalati körben a többlet 85,8 milliárd forint, míg a **kisvállalkozások esetében 8,2 milliárd forinttal, a közepeseknél 16,6 milliárd forinttal csökkent ez az összeg**, vagyis ennyivel kevesebbet fordíthatnak pályázati önrészre, fejlesztésre.

Hozam (adózás utáni eredmény+amortizáció) alakulása a régióban , MFt

	Kis	Közép	Nagy
2006	88.516	59.978	171.732
2007	80.284	43.326	257.524
Különbség	- 8.232	- 16.652	+ 85.792

Borsod-Abaúj-Zemplén megyében ez a hiány a közép-vállalkozásoknál 14,5 MdFt, a kisvállalatoknál 500 millió Ft volt.

A nagy munkanélküliség mellett is általános a **szakemberhiány**. Új jelenség, hogy a vállalatok, kutatóintézetek arról panaszkodnak, hogy a frissen végzett **mérnökök** tudása nem megfelelő. A Miskolci Egyetem vezetői azzal szembesülnek, hogy a jobb képességű tanulók Budapestre jelentkeznek, míg Miskolcra a kettes, hármas érettségivel rendelkezők, akiknek az alapvető matematikai ismereteik is hiányosak. Az ok részben a felvételi rendszer Budapest-centrikusságában keresendő, de helyben sem történnek meg azok az intézkedések, amelyek oldanál a problémát (tehetséggondozás, ösztöndíj, induló lakás biztosítás, stb)

A másik gond a megfelelő szakképzett munkaerő hiánya. A **szakmunkás**-képzésbe kerülő fiatalok az esetek többségében írás-olvasás-szövegértési problémákkal küzdenek, az általános iskolai képzés színvonala rendkívül sokat romlott az elmúlt évtized alatt. A pályaválasztás során a divat-szakmák a preferáltak, amelyekben viszont nem lehet elhelyezkedni.

A 2008-tól új összetételben és feladattal működő Regionális Fejlesztési és Képzési Bizottság felmérte azon szakmákat, amelyek a gazdaságban jelenleg hiányszakmáknak minősülnek, és döntött ezek kiemelt támogatásáról:

Ács, állványozó	Haszongépjármű vezető
Agrárgazdasági gépszerelő, gépjavító	Hegesztő
Állattenyésztő	Járműfényező
Autószerelő	Karosszerialakatos
Bolti eladó	Kőműves
Burkoló	Mezőgazdasági gépjármű vezető, gépjárműjavító
Bútorasztalos	Műanyag-feldolgozó
Elektromechanikai műszerész	Pék
Elektronikai műszerész	Pincér
Épület- és építménybádogos	Szakács
Épületasztalos	Szerkezetlakatos
Épületgépészeti csőhálózat- és berendezés-szerelő	Szerszámkészítő
Erdészeti szakmunkás	Üzemeltető gépészmérnök
Festő, mázoló és tapétázó	Vegyipari technikus
Gépi forgácsoló	Villanyszerelő
Géplakatos	

Szükséges lépések az innováció növelésére

- Az erős kis- és középvállalkozások kiemelt támogatása, fejlesztéseik ösztönzése
- Az innováció nagyobb arányú támogatása, előleg fizetése a pályázatoknál
- Jól működő kockázati tőke bevonása
- Tehetséggondozás az általános és középiskolákban
- A gazdaság igényeihez igazodó szakképzés és felsőfokú oktatás, kiemelt tekintettel a gyakorlati képzésre
- Egyetemi oktatók, kutatók érdekeltségi rendszerének megteremtése, megváltoztatása, a bevezetett szabadalmakban való érdekeltség kiemelésével

**Borsod-Abaúj-Zemplén megyei
Kereskedelmi és Iparkamara**

**Az Észak-magyarországi régió gazdasági helyzete, folyamatai,
különös tekintettel az innovációs tevékenységre**

Miskolc, 2008. november